

ZÁMECKÁ OBORA V LYSICÍCH

František Zřídka veselý



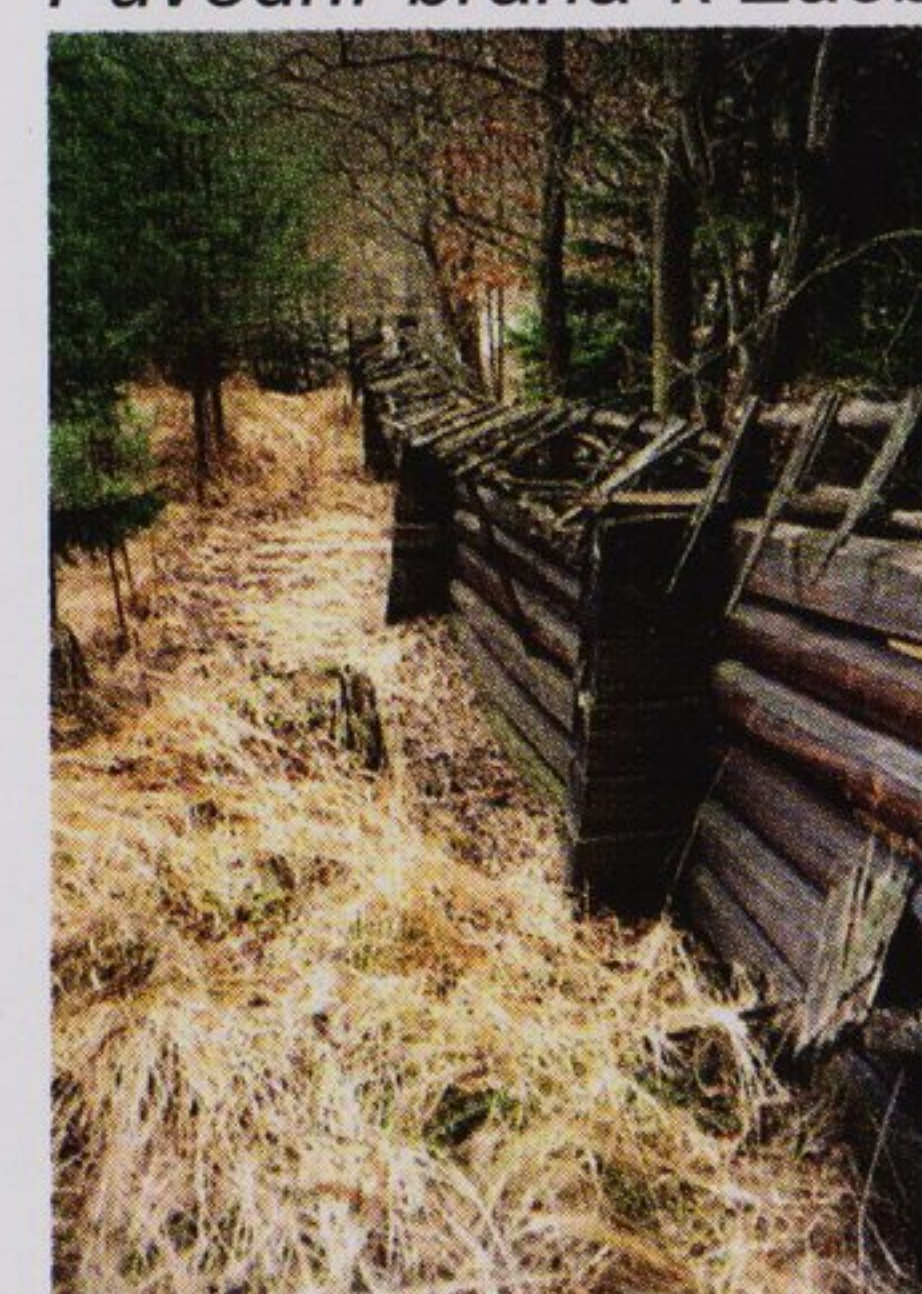
LESYČR



Obora za dob minulých



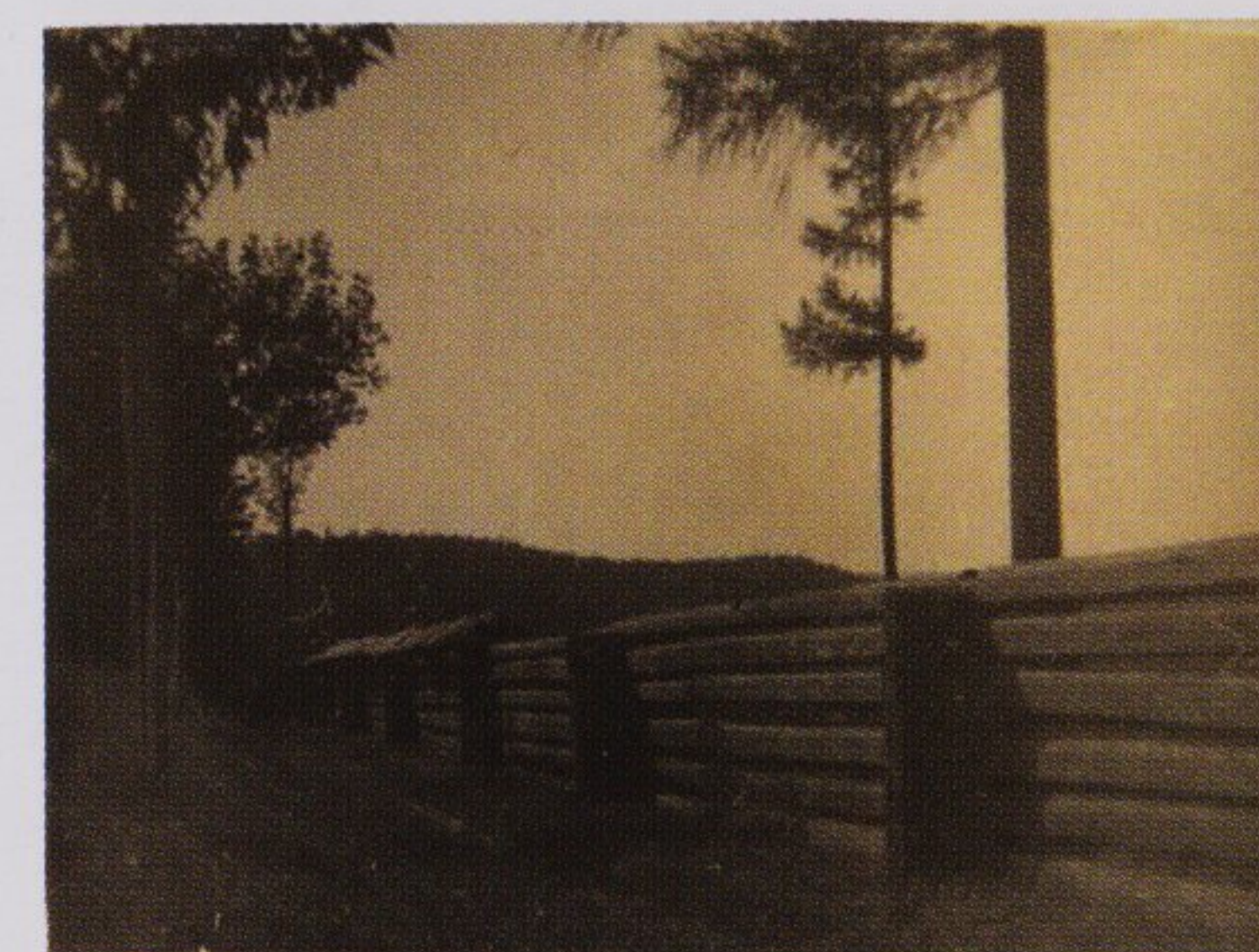
Původní brána k Záoboří



Žleb, nad Cimrovými



Železná brána



Parkan na Badalkách

ní skončilo a obora procházela nad domky v ulici Ve Žlebě, kde je dosud patrná cihlová zeď, až nad zámecký park, kde se uzavírala.

Obora vznikla v souvislosti s úpravami zámku, parku a zahrady prováděnými za Jiřího z Náchoda ve dvacátých letech 17. století. Oplocení bylo provedené parkánovým systémem. Zda bylo provedeno hned v té době nevíme. Nad zámeckým parkem procházel parkan k pozdějšímu tenisovému hřišti, na cestě pod hřištěm a nad hřištěm byly kovové brány.

Podél aleje vedle dnešní školy až ke zděným bránám, jejichž zříceniny jsou dosud patrné, odtud po katastrální hranici mezi Lysicemi a Drnovicemi, podél dnešní silnice na Lhotku až k polním katastrálním tratím. Tam se lomil téměř v pravém úhlu, protínal jírovcovou alej,

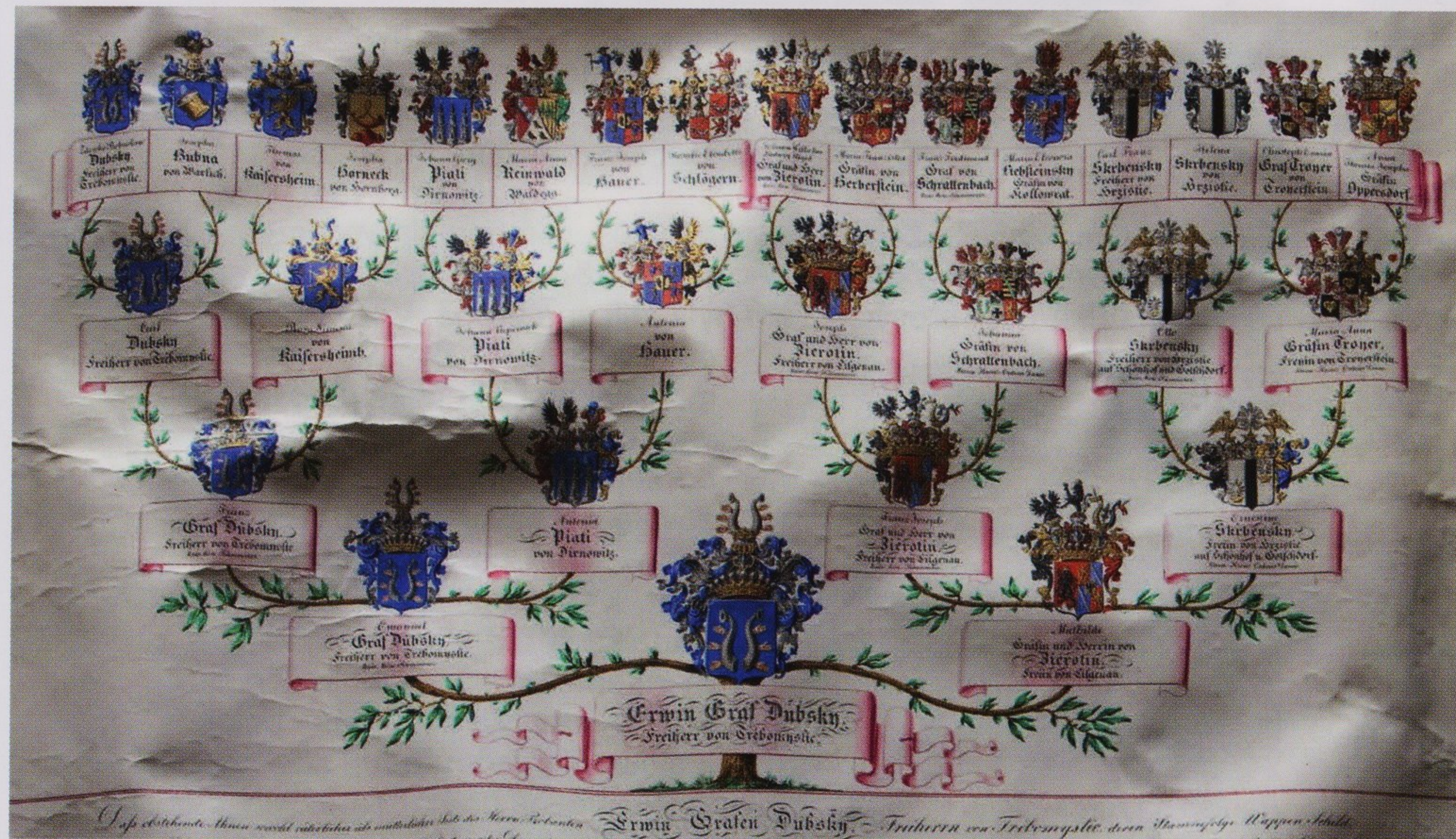
kde byla zděná brána a přes kopec přešel až do Žlebů, k domku, kde se dodnes říká U Cimrových. Tam byla železná brána. V této části se dalo ještě projít dvěma dřevěnými brankami. Za cestou pokračovalo oplocení přes potok, vzhůru do kopce až k cestě, která navazovala na cestu zvanou "Zamílovaná". Tam se oplocení vracelo zpět k Lysicím podél cesty na Badalkách až k panskému kamennému lomu. Pak se znovu stočilo do Žlebů, přes potok. k sídlu lesního úřadu, kde byla další železná brána. Tam oplocení

Památný dub

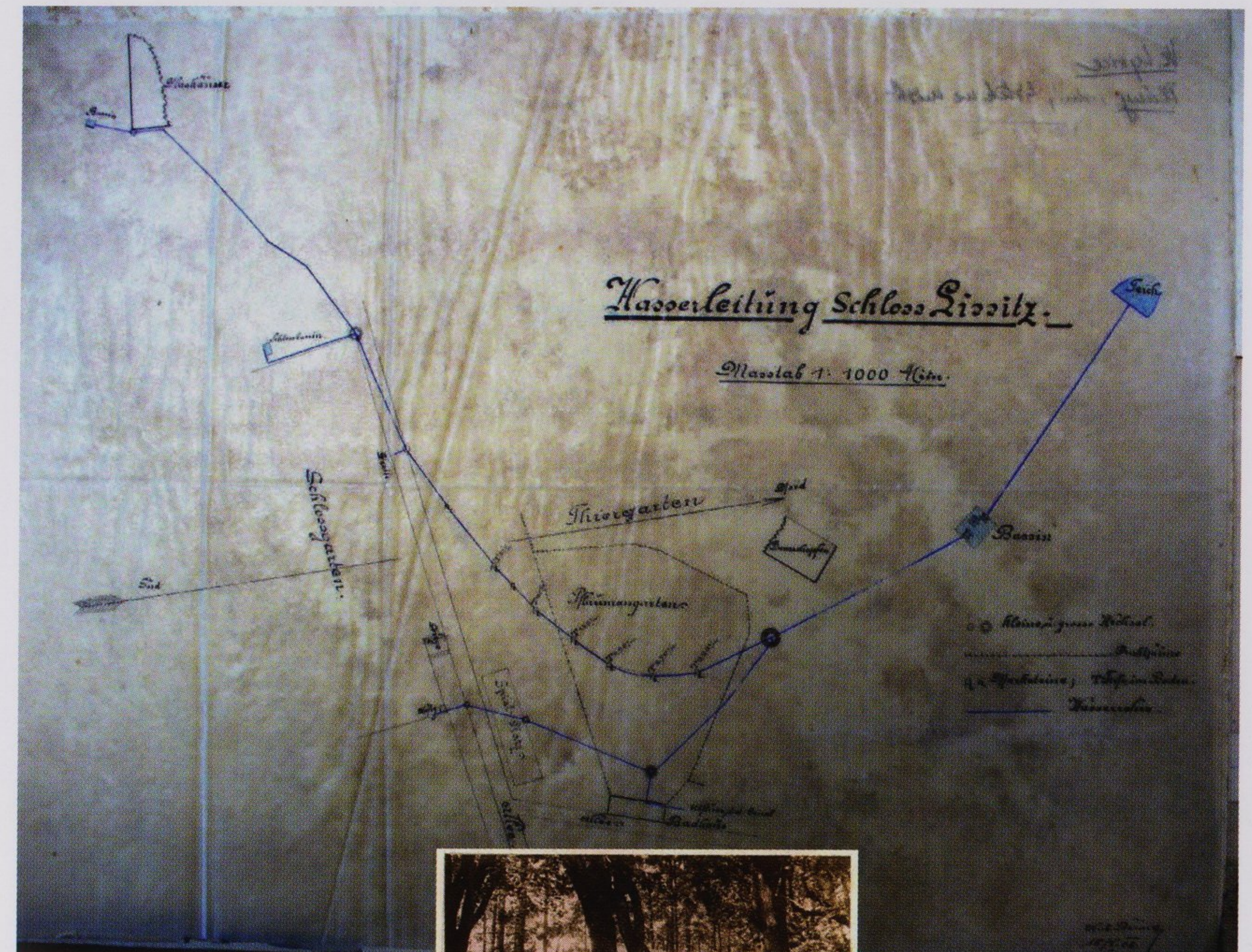


Cestou do obory podél zámecké zahrady projdou návštěvníci kolem krásného majestátního dubu. Ve výšce 1 m měří v obvodu 504 cm. Podle pověsti jej nechal zasadit první majitel zámku z rodu Dubských, František, svobodný pán, a dal

Dub v předjaří 1912 *Dub v létě 1911* mu do vínku své přání, aby rostl a setrval pokud bude žít některý potomek rodu Dubských. Rod lysických Dubských sice oficiálně zanikl úmrtím posledních bezdětných majitelů Albrechta a Julie, rozené Mitrovské, ale potomci Dubských zřejmě ještě žijí, protože stromu se dosud daří dobře, i když po bližším ohledání jsou na něm patrné zdravotní zásahy.



Zámecký vodovod z obory



Zámecký vodovod v lysické oboře musel být vybudován dávno v minulosti. Při jeho dřívější rekonstrukci bylo zjištěno dřevěné vedení. Je totiž spojený s lysickou lázní, která se poprvé písemně připomíná již v r. 1397, ale musela být zřízena již dříve. Na plánu vodovodu je zakreslena přímo nad obrázkem lázně. Její stáří potvrzuje i sama stavba. Na zvětšeném obrázku lze zcela určitě určit gotický styl. Škoda, že fotograf, zřejmě sám Albrecht Dubský, nezachytil také interiér. Přesný rok zániku neznáme, ale pozůstatky stavby jsou stále patrné.

Hospodářské stavby v oboře



K nejzajímavějším stavbám patřil ovčín. Byl postaven v letech 1820 – 1821 podle projektu arcibiskupského architekta Jana Sarkandra Thalherra. Hraběnka Antonie Dubská když převzala správu zadluženého panství psala svému švagrovi Vockelovi do Zdislavic: „Plakala bych nad svými ovce, které jsou bez síly a života, protože zde pořád jenom myslí na rychlé rozmnožování aniž umí s nimi dobře a trvale zacházet“. Ve stejném dopise pak píše dále: „Nákup skopového dobytka zastavím. I zde bychom se měli omezit na vlastní chov a každý rok koupiti jenom dva kusy, jsou-li tu ostatně peníze, ale z nejlepších, i když jsou dražší, neboť dokud nemáme řádný chlév a žádného lepšího šafáře, je škoda peněz.“ To ji vedlo k tomu, že začala urychleně stavět nové ovčiny v Lysicích, v Drnovicích, v Rozsičce a také ve Voděradech.



Roku 1828 byl postaven v oboře beraník .

Stejného roku 1828 byla postavena i „dančí kůlna“. Daňci chovaní



v oboře měli ideální podmínky. Vedle své kůlny, kde měli vše potřebné k výživě, mohli v průběhu roku sbírat spadlé kaštiny v nově vysázených alejích. Stali se atrakcí obory. Velice populární



byl letitý daněk, který se jmenoval „Hanzi“. Byl ochočený a měl rád chleba. Poslouchal nejen panstvo, ale i pracovníky, kteří v oboře něco dělali, třeba hrabali listí a nebál se ani kluků, kterým se podařilo přes zákaz proniknout do obory. Když se podařilo proniknout ke stádu, stačilo zavolat „Hanzi, Hanzi“ a natáhnout ruku s chlebem a on se nenechal dvakrát pobízet. Po druhé světové válce, kdy byl zkonfiskován majetek hrabatům Dubským, nenechavci rozkradli parkánové oplocení, daňci se rozutekli do okolních lesů, vmísili se mezi srnce a byli v krátkém čase vystřílení.

Ozdobou obory byla také novogotická koroptvárna, postavená roku 1826 až 1927. Za svůj vznik vděčila zlodějům, kteří se roku 1825 vloupali do staré „komory“ pro koroptve a ukradli 23 koroptví. To byla vážná ztráta pro vrchnostenskou kuchyni a proto musel být vybudován pevnější a zároveň honosnější příbytek pro koroptve a bažanty, kteří se zde začali také chovat.



Na této pasece stávala bažantnice, na obrázku dole



Obnova obory ředitelstvím lesů České republiky.

OPERAČNÍ PROGRAM
ŽIVOTNÍ PROSTŘEDÍ

EVROPSKÁ UNIE
Evropský fond pro regionální rozvoj

Pro vodu,
vzduch a přírodu

Obnova přírodní památky Lysická obora

Projekt, realizovaný v letech 2009 – 2010, byl spolufinancován Evropskou unií – Evropským fondem pro regionální rozvoj a Státním fondem životního prostředí ČR v rámci Operačního programu Životní prostředí.

Předmětem podpory byla pěstební a krajinářská opatření v přírodní památce Lysická obora v k.ú. Lysice a Drnovice. V rámci realizace byly odstraněny nevhodné dřeviny, ošetřeny stávající dřeviny a vysazeny nové stromy a keře.

Celkové uznatelné náklady na akci činily 1 879 928 Kč, z toho byl příspěvek z fondu Evropské unie 1 597 939 Kč (85 %), příspěvek SFŽP ČR 93 996 Kč (5 %) a příspěvek Lesů České republiky, s.p. 187 993 Kč (10 %).

Řídící orgán: MINISTERSTVO ŽIVOTNÍHO PROSTŘEDÍ
Zprostředkující subjekt: STÁTNÍ FOND ŽIVOTNÍHO PROSTŘEDÍ ČR
Příjemce dotace: Lesy České republiky, s.p.

Ošetření staré výsadby a její obnova



Zmlazení mohutných lip

Návštěvníci obory v letech 2009–2011 měli možnost obdivovat odvážné výkony pracovníků, kteří v korunách mohutných líp a jírovců, často ve výšce kolem 25 m, v krkolomných situacích, ořezávali uschlé větve a stromy zmlazovali. Stromy, které již dožily skáceli a vysadili nové.



Ošetřená alej s nově dosazenými jírovcí

Vzácné stromy vzaly Lesy ČR pod ochranu

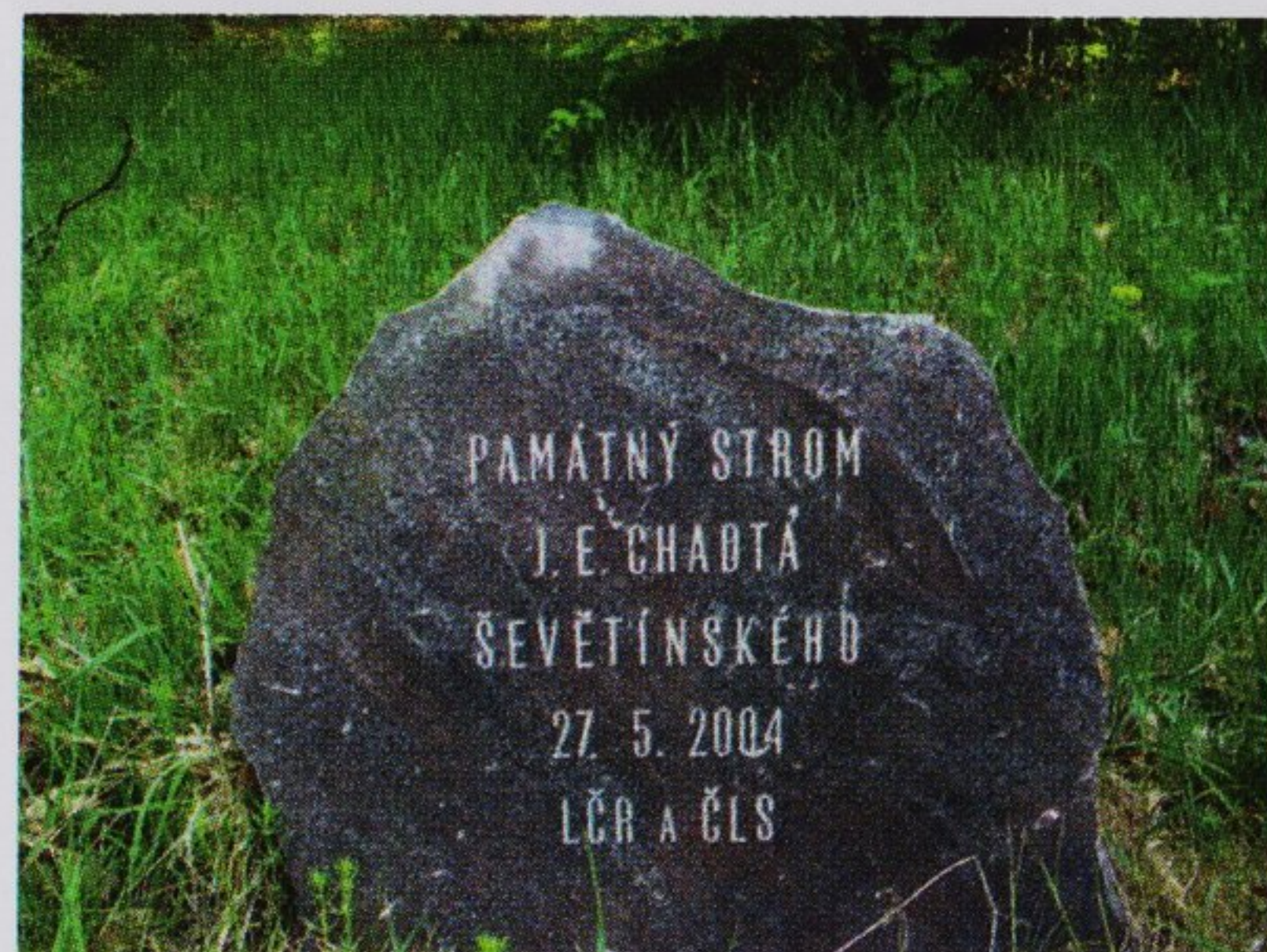
V Lysické oboře dosud přežívá několik zajímavých jehličnanů. V literatuře se uvádí tato charakteristika Jehličnanů: „Jehličnany, podle vědeckého označení třída Pinopsida, zahrnují 614 druhů rozdělených mezi 52 rodů, které přísluší do sedmi čeledí. Mezi těmito druhy existuje velká rozmanitost, ale všechny mají kromě svých rozmnožovacích orgánů ještě jednu vlastnost společnou. Listy mají často podobu jehlic, a pokud jsou širší a ploché, obsahují žilky. Žilky nejsou uspořádány síťovitě, nýbrž jsou souběžné a struktura listu je silná a kožovitá. V listech, kůře a dřevě jsou dutiny nebo kanálky, které obsahují aromatickou tekutou pryskyřici“ (T.Rédd a J. Stackhouse, Stromy, velký obrazový průvodce, REBO productions 2010, s. 102)

Za nejvzácnější jehličnan v lysické oboře musíme považovat **borovici Jeffreyovu**. Pochází ze Severní Ameriky. V Evropě se



pěstuje většinou jako okrasný strom. Listy má jehlicovité, tuhé, v chomáčích po třech, modrošedé nebo šedo zelené. Mladé letorosty má vždy zřetelně modrobíle ojínné. Šiška je u nás asi 12 cm dlouhá a v místech svého původu až 500 g těžká. Tam se také používá dekorativního dřeva kmene k výrobě dýhy pro výrobu nábytku. Borovice Jeffreyova na obrázku bez šišek je větší. Po obvodu 1 m nad zemí měří 229 cm.

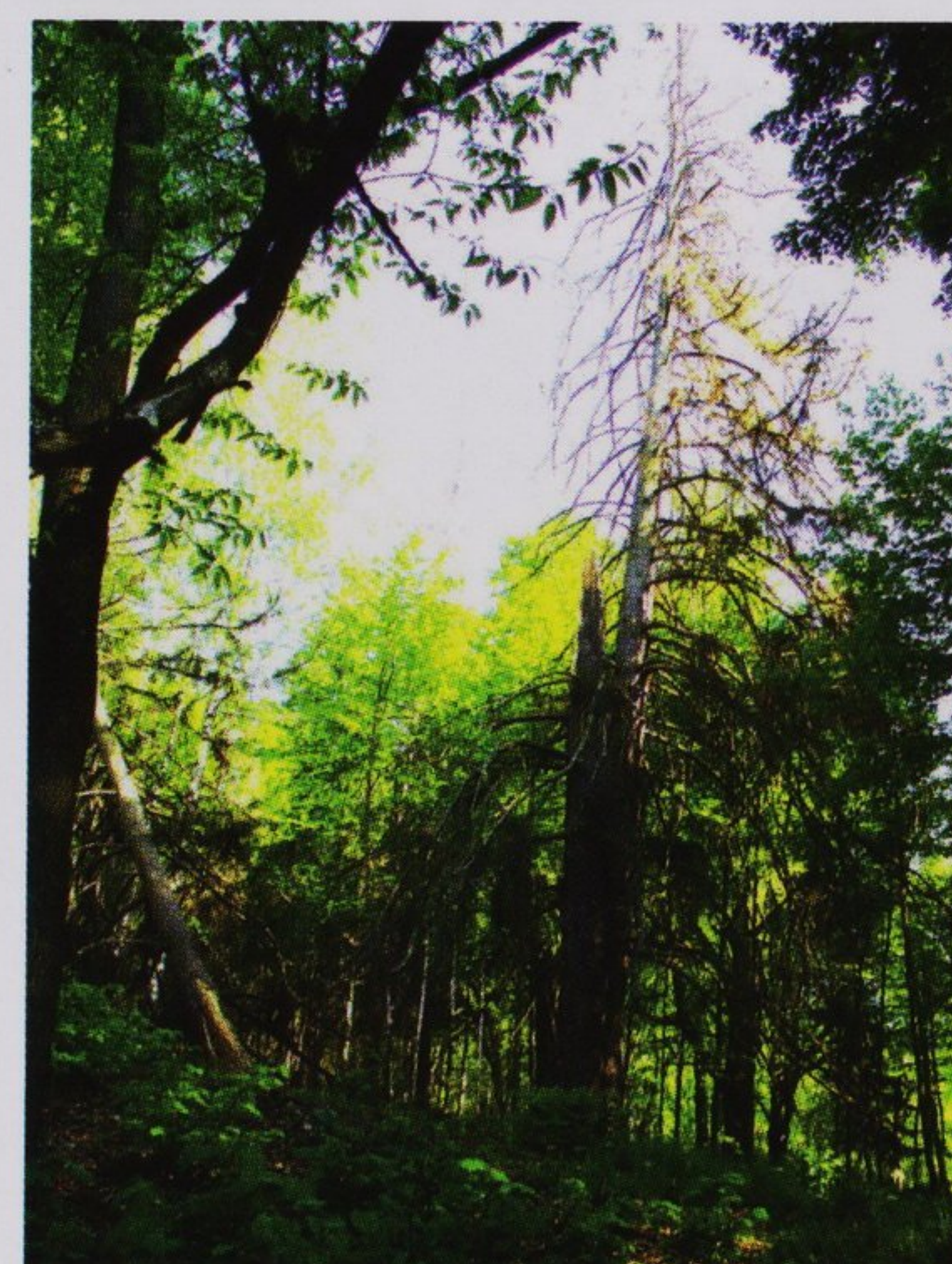
Návštěvníky obory upoutávaly mohutné **smrky J.E. Chadtá Ševětínského**. V roce 2004 byl nedaleko jednoho z nich zasazen pamětní kámen a brzy na to začaly smrky chřadnout



*Památný strom po jeho vyvrácení
v r. 2011, po obvodu měřil 414 cm*



*Na horizontu ještě dva stojící stromy
Ševětínského, druhý níže ještě zelený,
třetí nevešel do záběru.*



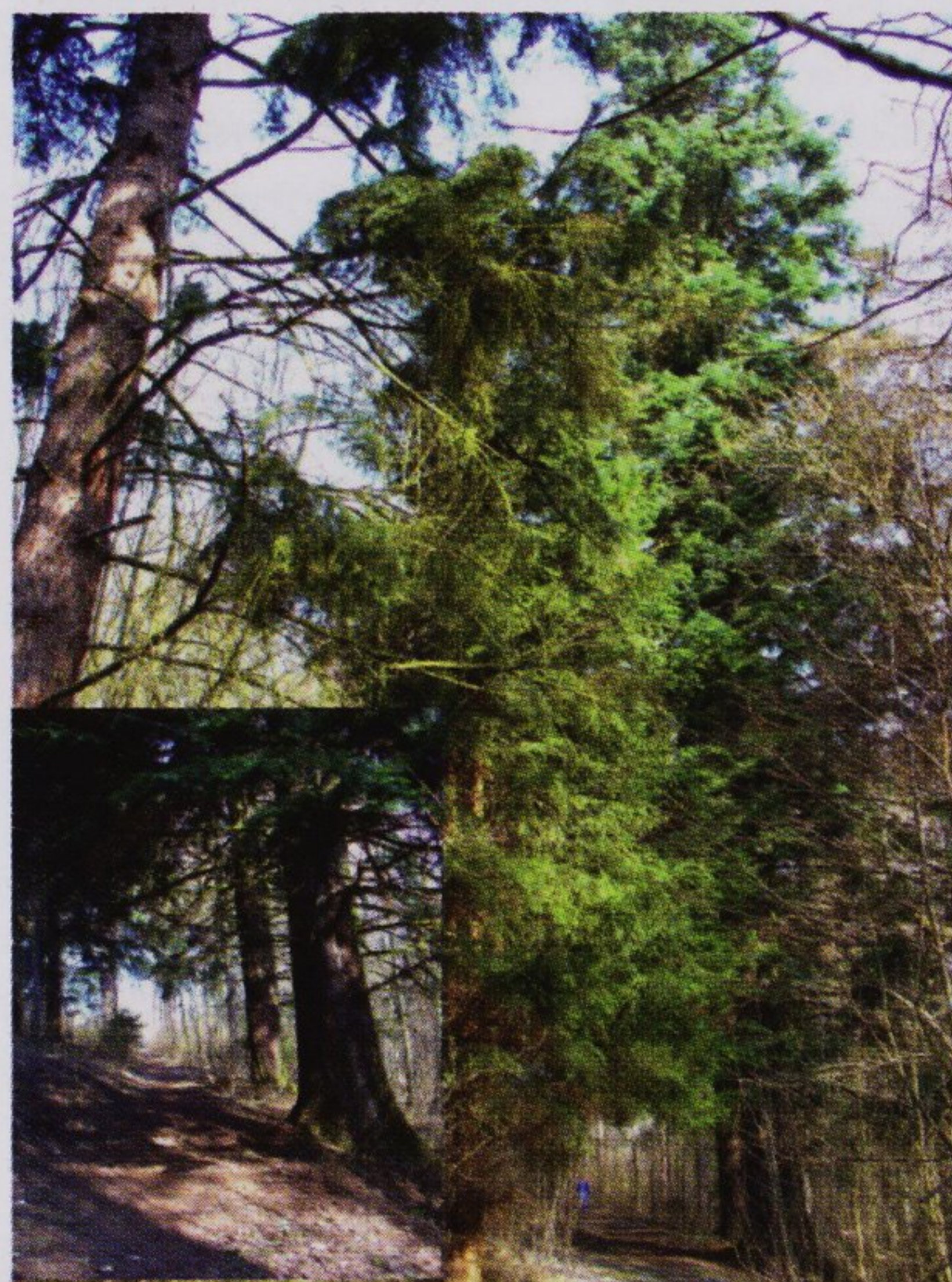
*Po vyvrácení prvního i druhý na jaře
r. 2012 posychal a vichřice v květnu
ulomila jeho jeden kmen. (404 cm).
Ještě v tomto měsíci byl skácen.*

Ze Severní Ameriky a z Kanady se k nám dostala **borovice Vejmutovka**. Strom dorůstá 25 až 30 m výšky, v zemi původu i větší, a přes 1 m v průměru kmene. Koruna je pravidelně kuželovitá, větve v rovnoměrných přeslenech odstávají vodorovně od kmene. Na kmeni dlouho vytrvává hladká, tenká, leskle šedozelená kůra. Poměrně pozdě se vytváří temně šedá borka, rozpukaná do obdélníkových deštiček. Jehlice jsou 7 až 12 cm dlouhé, velmi tenké a měkké, ohebné, sivozelené. Jsou sestaveny v chomáčcích po pěti. Deseti až dvaceti cm dlouhé šišky, válcovitého tvaru, jsou nejčastěji na koncích větví, často jsou poněkud zakřivené. Tato borovice je nejdůležitější lesní dřevinou na východě Severní Ameriky a v Kanadě na vlhčích písčitohlinitých půdách, případně i čistých pískách. Do Evropy byla Vejmutovka převezena již v 16. století. Pěstovat se začala však až od počátku 18 století, kdy ji znovu z Ameriky přivezl jistý lord Weymouth. U nás je často vysazovaná v parcích a zahradách. Hojně se u nás také pěstuje v lesních kulturách a v severočeských pískovcových oblastech dokonce sama přirozeně zmlazuje. U nás vypěstované vejmutovky však mají zpravidla horší dřevo než v jejich domově, nebo než naše domácí sosna.



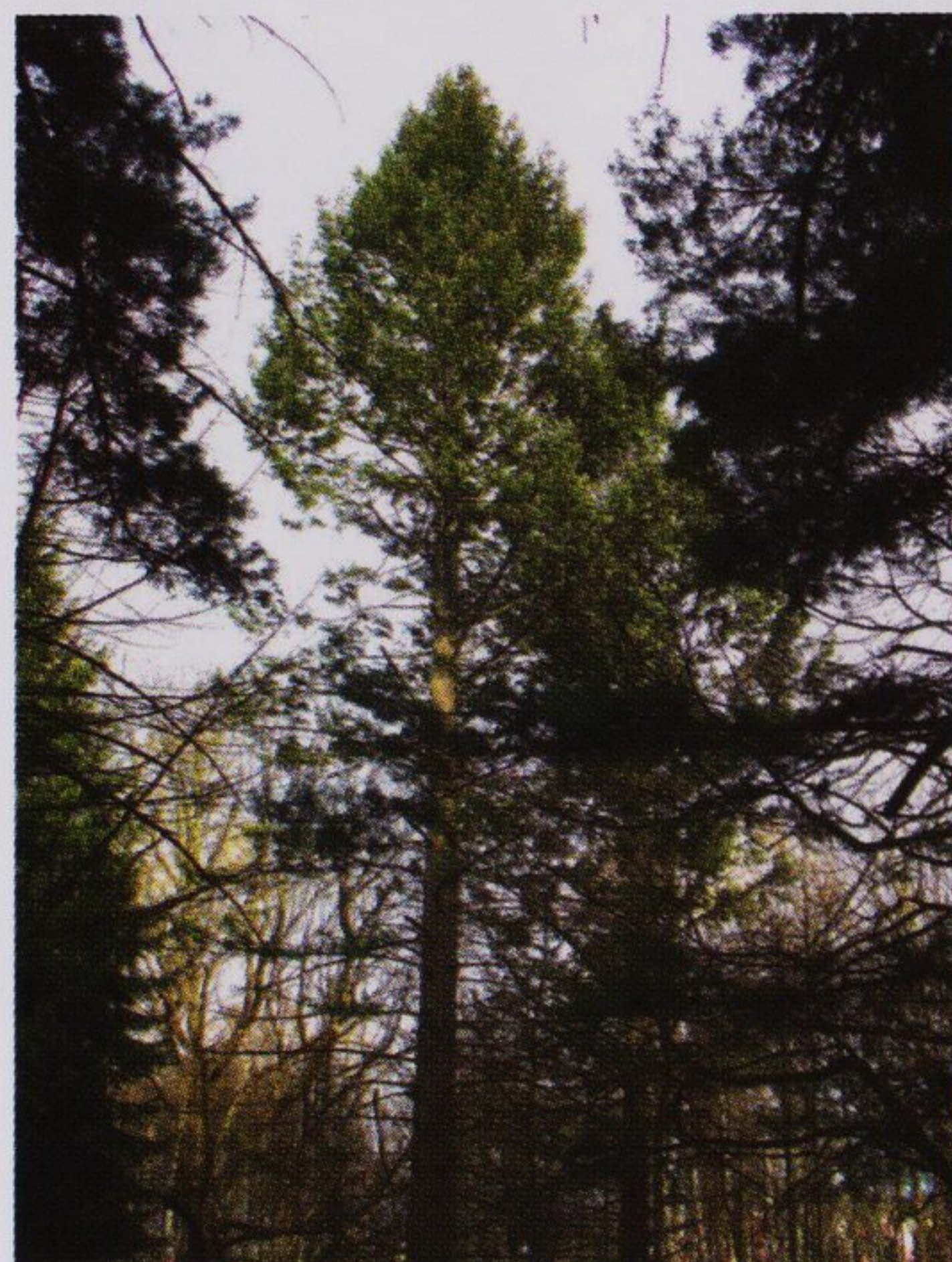
*Na obrázku jsou dva
stromy. Přední, měřeno
jeden metr nad zemí, má
na obvodě 280 cm.*

O něco více je v lysické oboře zastoupena **Douglaska tisolistá**.



Je druhý nejvyšší jehličnan po sekvoji vždyzelené a nejvyšší strom z čeledi borovicovitých. Strom, pochází ze západní části Severní Ameriky dosahující u nás výšky až 50 m. Ve své vlasti dorůstá výšek 80 až 100 m, i více. Nejvyšší douglaska, která byla dosud zaregistrována měřila 133 m. Kmeny silných, statných jedinců dosahují nad kořeny průměru přes 4 m. Pojmenována je po skotském botanikovi D. Douglasovi, který tento strom v Kanadě objevil a jako první zaslal jeho sazenice do Anglie.

Koruna poměrně štíhlá, rovná, pravidelně kuželovitá. Na kmenech je v mládí hladká zelenošedá kůra s pryskyřičnými puchýři. V pozdějším věku se mění v silnou hnědou, hluboce rozpukanou



borku. Jehlice kolem dvou až tří centimetrů dlouhé, měkké, na líci brázdité, až tvamozelené, na rubu většinou matné. Šišky jsou nápadné trojcípé podpůrné šupiny, vyčnívající za plodními, semennými šupinami. Douglaska tisolistá patří k hospodářsky nejdůležitějším stromům světa.

V lysické zámecké oboře je několik jejich jedinců V prostoru nad školou pod nápadnými borovicemi vejmutovkami. Dvě největší z nich (na horním obrázku) však rostou v prostoru nad „letohrádkem“ u cesty směřující k Záoboří. Silnější z nich měří po obvodu ve

Douglaska ze skupiny nad školou výšce asi 1 m 426 cm a menší 377cm. Největší nad školou 329 cm.

Zastoupen v lysické oboře je **smrk ztepilý**. Je nejvyšším domácím stromem v Evropě. Dorůstá do výšky 30 až 50 m, někdy až do výšky 70 m. V publikacích nejsou údaje o výšce jednotné. Koruna většinou pravidelně kuželovitá. Listy jehlicovité, štíhlé a tuhé, s ostrou špičkou na konci, na spodní a vrchní straně s jemným světlejším proužkem. Hladká světlehnědá kůra na kmeni přechází u stromů asi dvacetiletých v červeně až šedavěhnědou borku. Původně byl rozšířen od Skandinávie po Balkán ve výškách nad 800 m. Dnes všude zdomácněl. U nás je přirozeně rozšířen v pahorkatinách asi od 300 m. Smrk ztepilý je mrazuvzdorný, zato citlivý vůči prachu a kouři a málo odolný k větrným smrštím. Poskytuje široce upotřebitelné dřevo. Z našich dřev je nejpružnější a nejpevnější. Má však mnoho kultivarů. Smrk ztepilý je zdrojem smrkového piva. K přípravě piva se využívají zejména mladé výhonky. Používá se také ke spojování sýrů. Pryskyřice napomáhá k dosažení výrazné chuti.



Při cestě k Záoboří, označený školou.

Ze stromů, které mají svůj původ mimo území naší vlasti, je v lysické zámecké oboře zastoupen také **smrk omorika**. Má totiž svůj domov v malé oblasti na středním toku Driny v Jugoslávii. (Bosna a Hercegovina) Tam byl strom objeven teprve kolem roku 1890. Vytváří smíšené porosty s bukem a jedlím. U nás se vysazuje



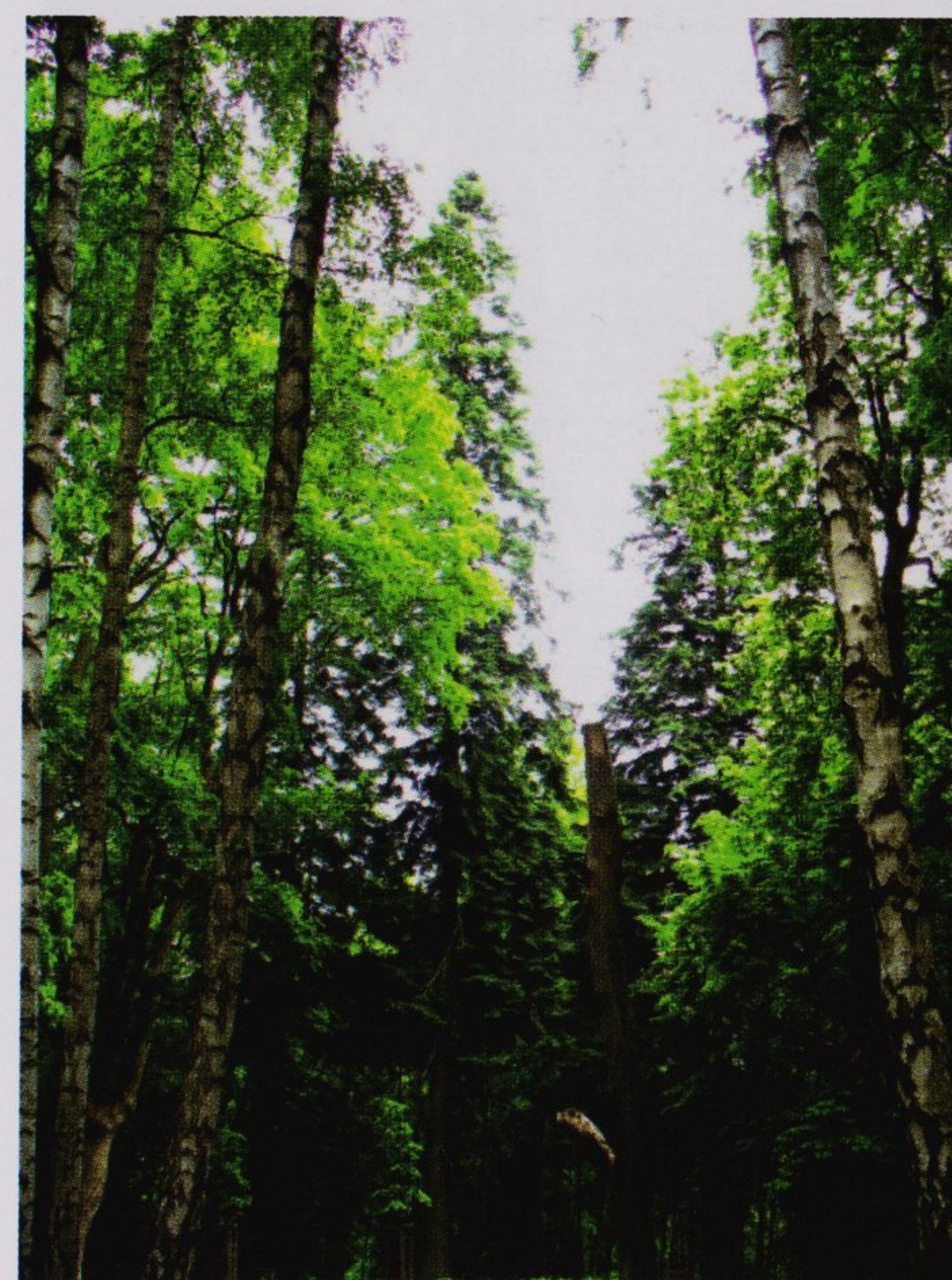
jako okrasná dřevina v parcích a zahradách. Kultivuje se i lesnický pro hodnotné dřevo. Patří k nejodolnějším dřevinám vůči průmyslovým škodlivinám, zejména proti kyselému dešti. Je charakteristický svou velmi úzkou kuželovitou korunou. Vrchol koruny je dlouhý a ostrý. Červeno-hnědá kůra na kmeni přechází velmi záhy v tenkou, šedohnědou borku. Šišky jsou menší než u našeho smrku, jen asi 5 - 6 cm dlouhé. V Lysické

oboře se nachází nad bukovým lesem a na obrázcích jsou velice dobře patrné.



Nově vysázené smrky omorika.

Lesní porost lysické obory nedaleko školy zdobí nádherné **jedle obrovské**. Tato jedle má svůj původ na západě Severní Ameriky, kde roste na svazích nízkých hor. Ve střední a severní Evropě se

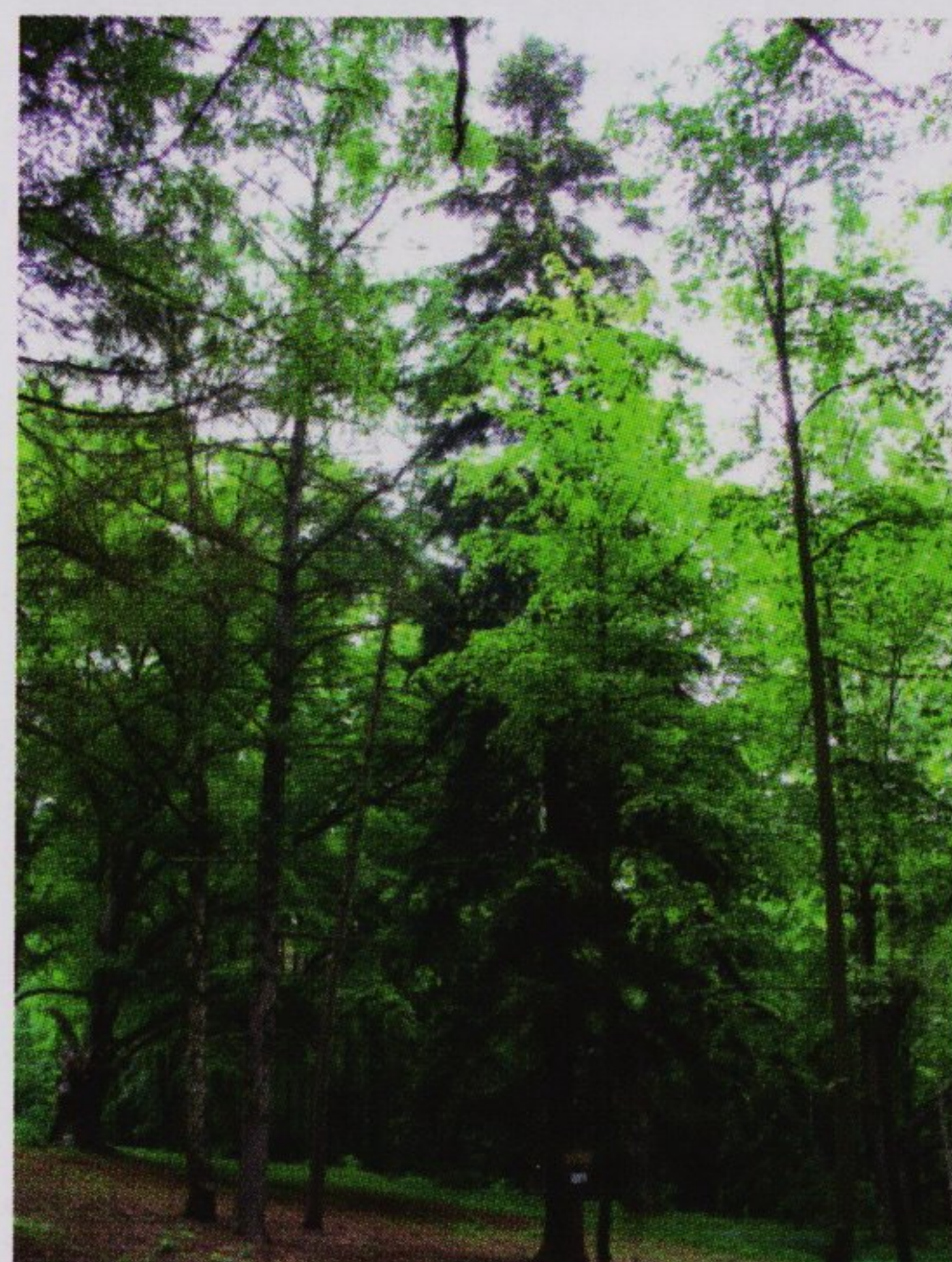


jako většina cizokrajných stromů vysazuje lesnický, většinou však příležitostně v oborách a velkých parcích jako strom zvláštní, okrasný. Jedle obrovské vysazované v Evropě od roku 1830 nedosáhly dosud padesátimetrové výšky. V oblastech svého původu však dosahují výšky až 100 m a patří tedy mezi nejvyšší jehličnany světa. Kůru mají tyto jedle šedohnědou, ve stáří se odlupuje, když praská. Z horských lesů Kavkazu a severovýchodu Turecka k nám byla lesnický uměle rozšířena.



Na obzoru tři jedle obrovské převyšující ostatní porost. V terénu jsou jedle označeny školou.

Jedle Kavkazská. Z počátku má úzkou, kuželovitou korunu, která



je k stáru sloupovitější se zašpičatělým vrchem. Ve středu koruny jsou větve husté a vodorovně odstávají. Borka je zprvu hladká, matně šedá, na starých stromech bývá rozdělená v políčka nebo je deskovitě potrhaná. Pro své vlastnosti je strom stále více lesnický kultivován a vysazován. V místech nad školou je v terénu školou vyznačena.

Vedle modřínu evropského, opadavého, který v našich podmínkách již zdomácněl je možno v oboře najít i několik jedinců **modřínu japonského**. Již podle názvu lze poznat, že původně rostl



pouze v Japonsku. V současné době je však vysazován i u nás pro jeho vzrůst. Dorůstá výšky kolem 40 m. Korunu má široce kuželovitou, ale nezůstává tak štíhlá, jako u modřínu evropského. Vrcholové výhony má nepřevlé. Dolní větve široce přečnívají a na koncích jsou zvednuté. Borka tohoto modřínu bývá červeně hnědá, šupinatá, místy v malých podélných šupinách odlupčivá, zatímco borka modřínu evropského bývá hladká, šedohnědá až zelenohnědá, později spíše růžovohnědá, hluboce rozpukaná a šupinatá.

Na jedince rostoucí uprostřed ostatních lesních kultur upozorňuje také značka pořízená školou

Poměrně hojně je v lysické zámecké oboře zastoupen **buk lesní**. Buk dává název stromům čeledi „bukovité“. Do této čeledi patří mimo

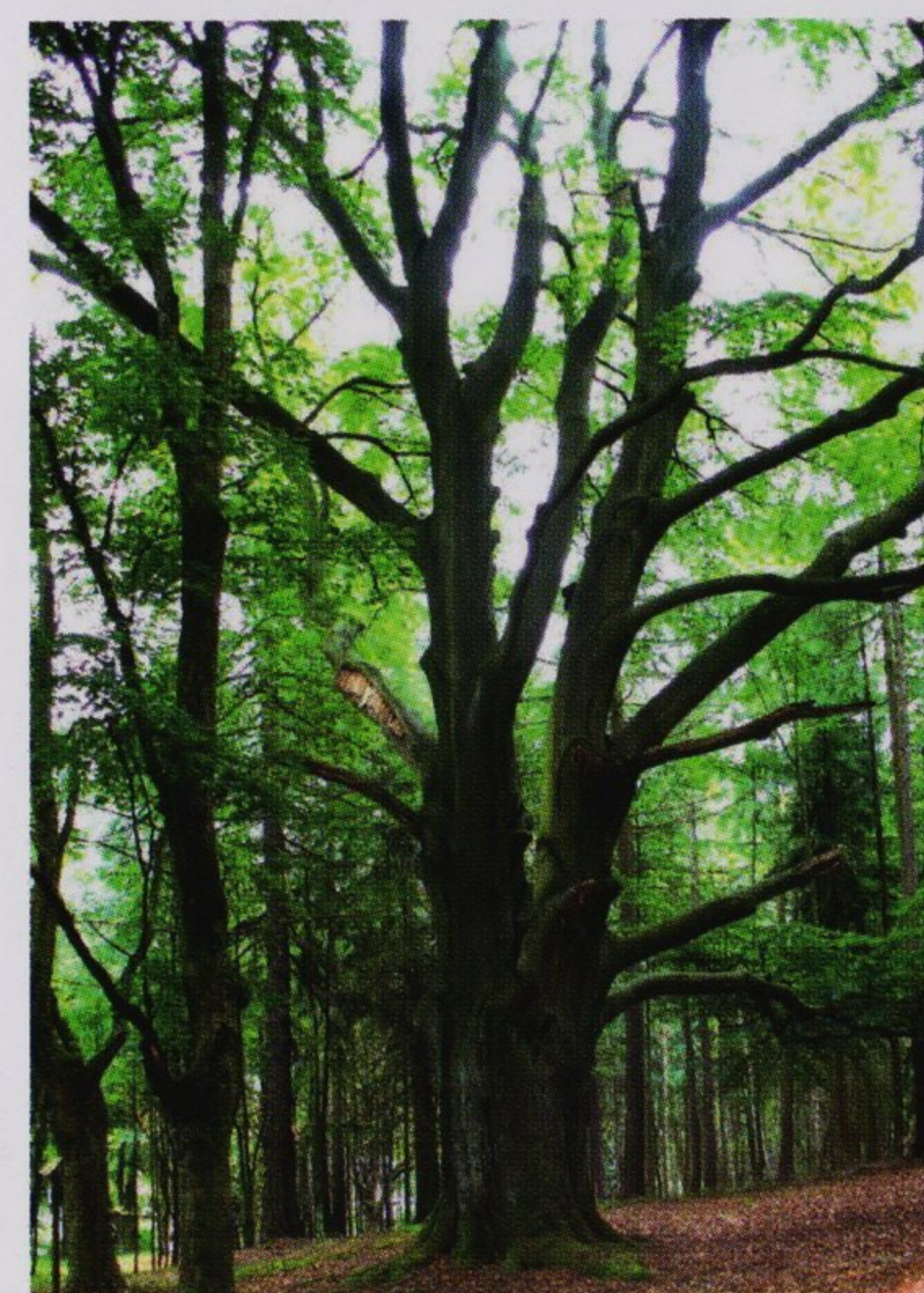


Skupina buků s pomníčkem na památku L. Sedláka padlého při osvobození Lysic v r. 1945.

jiné kaštiny, buky a duby. Osm druhů s více než 1000 druhů je rozšířeno od severních mírných oblastí po některá území na jižní polokouli. Roste po celé Evropě s výjimkou Velké Británie a západního Turecka. Dosahuje výšky 30 až 37 m. Buk lesní patří mezi 10 druhů rodu

„Fagus“. Jde o pev-

ně spojenou skupinu s nepatrnými odchylkami z hlediska botanické charakteristiky. Průměr jeho kmene může dosáhnout i více než dvou metrů. Koruna mladších stromů bývá štíhlá, u starších značně široká a kupolovitě klenutá. Plodem je ostnatá šiška, až 2,5 cm dlouhá, která skrývá jeden až tři malé, jedlé oříšky. Bukvice pravděpodobně sloužily jako zdroj potravy lidem v době kamenné. Na rozšíření buku lesního se podílejí různá zvířata a ptáci, zejména veverky a sojky, kteří bukvice na podzim sbírají a ukrývají do svých zásobáren a pak na ně zapomenou.



Největší buk v oboře, měří po obvodu 563 cm.

Již velice dávno byl v oboře nad zámeckou zahradou vysazen **kaštanovník jedlý**, který lákal lysické kluky, aby přes zákaz jej tajně navštěvovali pro jeho plody. Dospělý strom dorůstá výšky kolem 30 m. Korunu má z počátku kuželovitou, později stále sloupovitější a nakonec vysokou a široce klenutou. Kmen je většinou již nízko nad zemí rozvětvený, často pokroucený. Roste všude v jižní Evropě, severní Africe a západní Asii. Ve střední Evropě zdomácněl od dob římských. Právě kaštany jsou nažky kaštanovníku, vyrůstající v ostnitě číšce. Při pražení zralých kaštanů je důležité tvrdé oplodí nožem maličko naříznout, protože nažky mohou v žáru doslova explodovat.



Starý kaštanovník nad skleníkem.



Skupina kaštanovníků nad tenisovým hřištěm, která navazuje na alej vedoucí k Zábobří.

Zámecká obora, zejména podél aleje přímo nad zámeckým parkem, je od jara do pozdního podzimu vždy plná květů. Kvetoucí **hloh obecný**



Rozkvetlé šalvěje luční.



V oboře hojný **pustoryl věncový**



Plícník lékařský si našel příhodné místo v trouchnivém pařezu



Ještě začátkem zimního období se mohou návštěvníci kochat barevnými keři **brslenu širokolistého**



V dubnu a začátkem května potěší návštěvníky rozkvetlá **střemcha hroznovitá**



Kolem sv. Václava překvapí kolemjdoucí trsy lákavých **václavek**. Je škoda narušit ten pohled sběrem.



Poučení a orientace návštěvníků obory

Obora skýtá návštěvníkům, kteří mají rádi přírodu a nacházejí v ní potěšení, mnoho zajímavého. Pro jejich lepší orientaci se snaží, vedle Lesů české republiky, také některé zainteresované složky Lysic upozornit přímo v terénu na nejzajímavější věci.

Orientační tabuli zde umístil státní zámek



Vážení návštěvníci,

Lysická obora je rozsáhlý krajinný segment, který vznikl v kompozitním terénu současně s budováním zámecké zahrady v první třetině 17. století. Obora byla oplocena kladovou konstrukcí. Zbytky jejích replik jsou dosud patrné v jihozápadním rohu obory.

Po roce 1840 byly vysazeny aleje, zřízena korupciárna, daně kůlna apod. Rozkládá se v nadmořských výškách 375 m.n.m. (Lysický potok) až 492 m.n.m. (horní hřbet). Zaujímá dva hřbety od severozápadu k jihovýchodu. Od hřbetů pokračují svahy severovýchodní a jihozápadní expozice, především výrazný prudký svah jihozápadní expozice s vystupující matečnou horninou a skalními k. Lysickému potoku (nižší část Lysického potoka protéká před zámkem).

Původně byla obora zřízena pro chov daně zvěře. V současné době je významným stánostřím ptactva, zejména druhů hnízdičích v dutinách. Součástí vegetační křiv obory tvoří pestrá mozaika kulturních i přírodních blízkých lesních porostů různých stadií starých alejí a zpusťných dřevinami, ostrůvkovitě se zde vyskytují lepkovitá bylinná společenstva. Významným krajinným prvkem jsou zde staré aleje, tvořené především jirovcem a lipou. Stromové patro tvoří druhově relativně bohatá sňrka domácích a cizích, jeřábůvitých i listnatých dřevin. K nejhodnotnějším patří dvě výsadby jsou v obore velmi cenné staré aleje s převahou jirovce modalé (kaštan) a lípy sráčené. Pozoruhodné jsou též staré exempláře kaštanovníku přírodně blízké borové porosty.

Zachování cenné, výše popsané pestré mozaiky vegetace bylo důvodem, aby byla v roce 1996 Lysická obora vyhlášena jako přírodní památka. Pro svůj unikátní vzhled byl zdejší smrk ztepilý prohlášen za památný strom J.E. Chadty – Ševětinského, objevitele kuriozity, dnes již neexistujícího smruku ztepilého v Lysické obore.

Některé druhy živočichů, žijících v Lysické obore:

Některé druhy stromů a keřů, rostoucích v Lysické obore: jedle obrovská, jedle kavkazská, douglaská tisolistá, modřín japonský, smrk plehávý, stříbrný, smrk balkánský, borovice Jeffreyova, borovice Banksova, tis červený, jinan dvojitý, javor babýrka, jeřáb hřík, jeřáb prostřední, javor jasanolistý, katalpa truháčovitá, dub červený, střemcha bromešitá apod.

Vlastníkem pozemků v Lysické obore je Česká republika. Jejich správou je pověřen státní podnik Lesy České republiky, s.p. Organizační patří pod Krajské ředitelství v Brně. Lesní správu Černá Hora, revír Lysice. Pověřen správce Lysické obory – LČR, s.p. se rozhodl vložit nemalé úsilí a za přispění Evropského fondu pro regionální rozvoj – Operačního programu Životní prostředí investovat i nemalé finanční prostředky do zkrvalnění obor současných hlavních funkcí Lysické obory. Tímto je ochrana životního prostředí (přírodní památka) a rekreace (blízkost Státního zámku Lysice, školy, mateřské školy a sportovní – kulturního areálu).

Skloubit obě funkce má za účel projektu „Obnova přírodní památky Lysická obora“, zadány Krajským ředitelstvím Brno LČR, s.p., realizovaný Lesní správou Černá Hora a zpracovaný projekční firmou LHP projekt a.s. Cílem projektu je zvýšení přírodního potenciálu lokalit, zvýšení stálosti přestářých stromů a současně zvýšení atraktivity území pro návštěvníky a zvýšení jejich bezpečnosti.

Realizovány budou zásahy v alejích, především výřez náletových dřevin, ošetření stromů, pokácení odumřelých a nebezpečných stromů a jejich náhrada výsadbou. Dále budou realizovány zásahy na plochách, především výřez náletových dřevin – navrácení charakteru lesoparku, ošetření padoucích sečením stariny a výřezem náletových dřevin a dosadba keřů a stromů, obnovení jejich současnosti sňrky a dále budou realizovány zásahy na hodech v Lysické obore, jako je ošetření a ochrana zmlazení vzácných dřevin, úprava okolí altánku, vyčištění jeskyňky a ošetření jednotlivých významných stromů v porostech. V následujícím plánu obory jsou aleje označeny písmeny A, plochy písmeny P a body písmeny B. V plánu obory je upozorněno i na zajímavosti v obore, které stojí za zhlédnutí.

Legenda plánu Lysické obory:

A 1 – 6 Aleje

P 1 – 14 Plochy zásahů

B 1 – 15 Body zásahů

Z 1 – 15 Zajímavosti Lysické obory

SK Skládky vyřezaného dříví

> Směry vyhlázení dříví

PUC Povýšovací úpravy cest

PK Místní pílení kůlny

Podbarveno Přírodní památka Lysická obora, buřva dle věku po 20ti letech (třída = 1-20let, červená = 21-40, svazek = 41-60, modrá = 61-80, hnědá = 81-100, žlutá = 101-120, bílá = 121-140, tmavě zelená = 140+)

Podbarveno svět zelenou barvou = Plochy zásahů

Z 1 Smrk sňrka

Z 2 Borovice Banksy

Z 3 Jedle obrovská se zmlazením

Z 4 Stodolka

Z 5 Trujpramen

Z 6 Památník Smrk Ševětinského

Z 7 Smrk Ševětinského

Z 8 Borovice Jeffreyova

Z 9 Smrk balkánský-omorika

Z 10 Modřín japonský

Z 11 Jedle kavkazská

Z 12 Památník zmlazení, cenné buky lesní

Z 13 Stará brána do obory

Z 14 Stará brána do obory

Z 15 Nejmájinavější „Černá brána“

Další zajímavá místa:

B 2 Paklůvka Jeskyňka

B 3 Vybítkový stánek

B 4 Skupina jeřábů prostředních

B 7 Zmlazení tě obecný

B 8, 9, 14 Mohutný javor babýrka

B 11 Mohutný jeřáb hřík

B 12 Mohutný lipa světlá s dutinou

B 13 Rozmnožovací rybníček

P 8 Plocha o nejmohutnějším bukem v obore

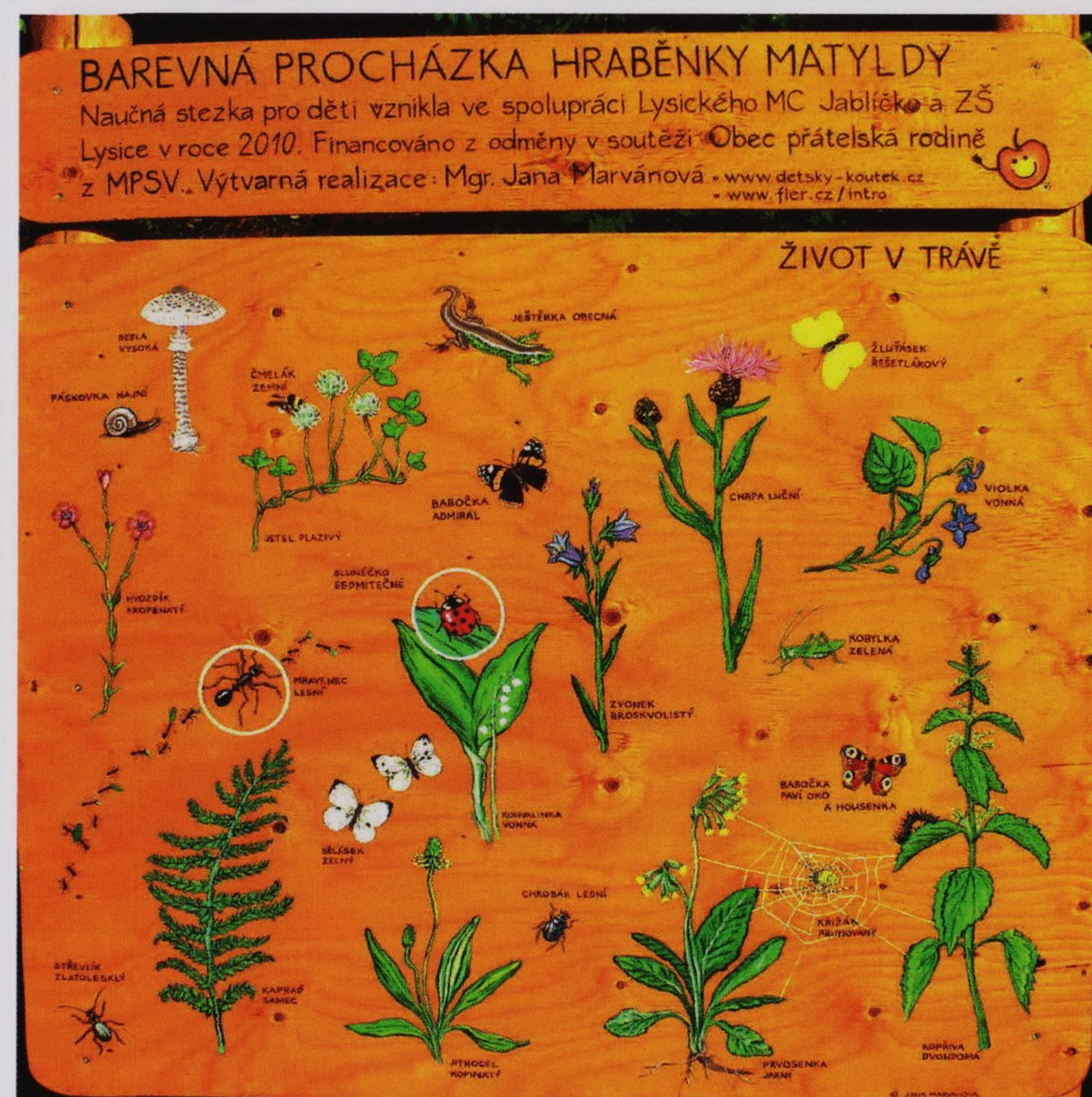
P 12

Velkým dílem přispěla lysická Základní devítiletá škola za přispění několika lysických sponzorů. Jednotlivé tabulky a značky jsou rozesety na mnoha místech v obore.

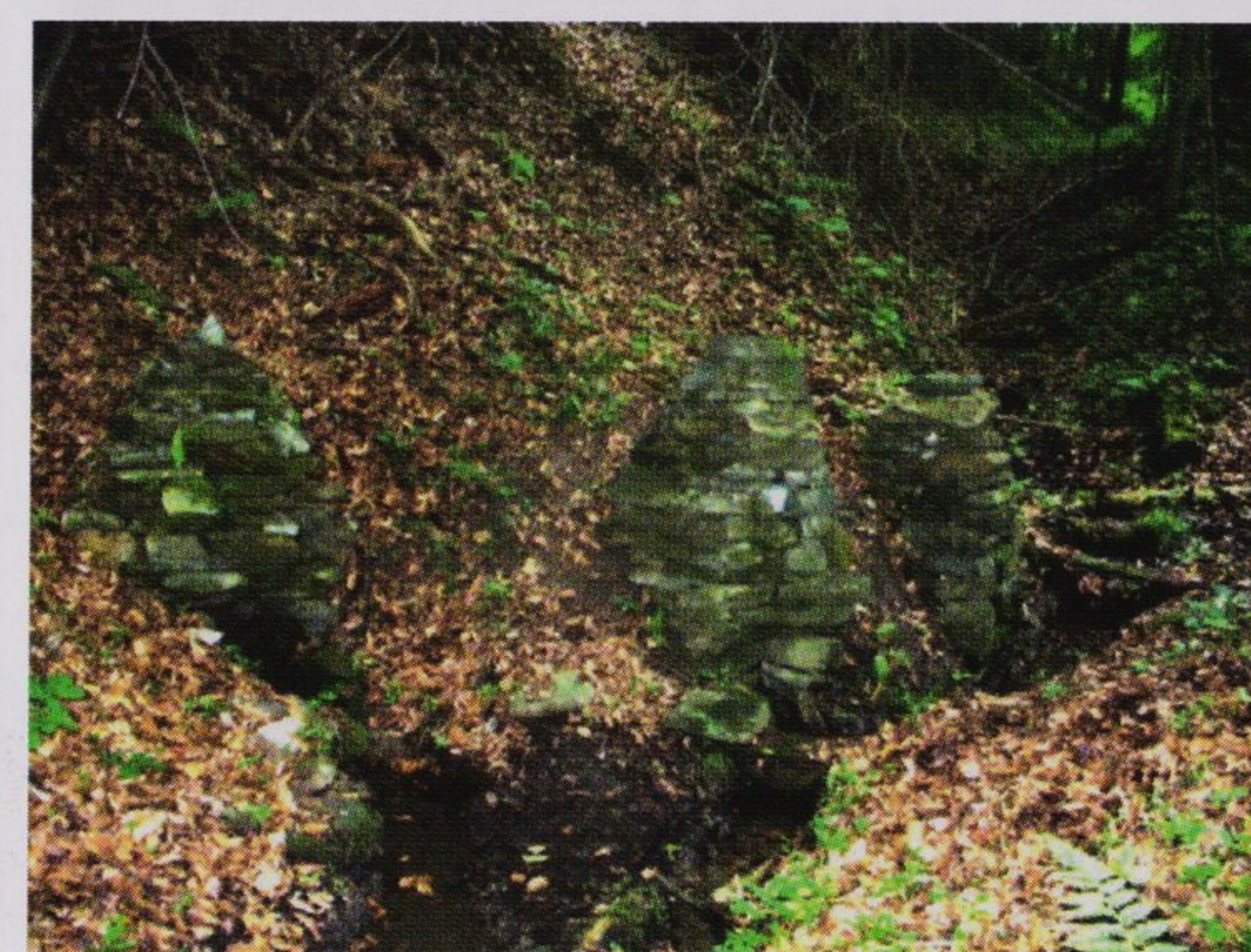
24

25

Naučnou stezku pro děti předškolního věku nechal zhotovit městys Lysice. Rádi se však u ní zastaví starší děti i dospělí.



Lesy České republiky převzaly také péči o vodní zdroje pro zámecký vodovod, návštěvníky obory i její obyvatele - zvířata a ptáky. Lidem slouží od starodávna studánka, kterou pracovníci Lesů ČR vhodně zakryli a pečují i o nezávadnost vody.



O údržbu pramenů sloužících obyvatelům obory pečuje lysický občan Jaroslav Svoboda.

Aby bylo dostatek vody pro všechny, hlavně pro zámecký vodovod, podstoupily LČR náročnou přestavbu nefunkční retenční nádrže na rybník. Při velikém suchu na jaře roku 2012 se velice pozvolna naplňuje.



Stará brána u Záoboří z vnější strany – pohled do obory. Dole nově opravená část – ukázka pro turisty. V původní bráně byla dřevěná vrata.



Původní brány, které uzavíraly komplex zámecké obory postupem doby bez údržby a také úmyslným působením neodpovědných živlů zanikly a zbyly z nich jen trosky. Proto LČR alespoň jednu bránu nechaly obnovit a spolu s ní i přilehlý kousek parkanu a tak přiblížit návštěvníkům a turistům původní oplocení zámecké obory.

Zatímco v období, kdy vlastnili oboru Dubští byla návštěva zámecké obory zapovězena a každý, kdo zákaz porušil, vystavoval se nebezpečí, že bude muset pospíchat k lékaři nechat si vyndávat štětiny, kterými ho ze své pušky opatří hajný hlídající oboru. To se také několika chlapcům stalo. V současné době mají možnost užít si klidu krásy obory všichni. Nejvíce má možnost využívat obory Základní devítiletá škola postavená v samotném areálu obory. Často může návštěvník potkat závodící žáky, nebo děti na vycházce.



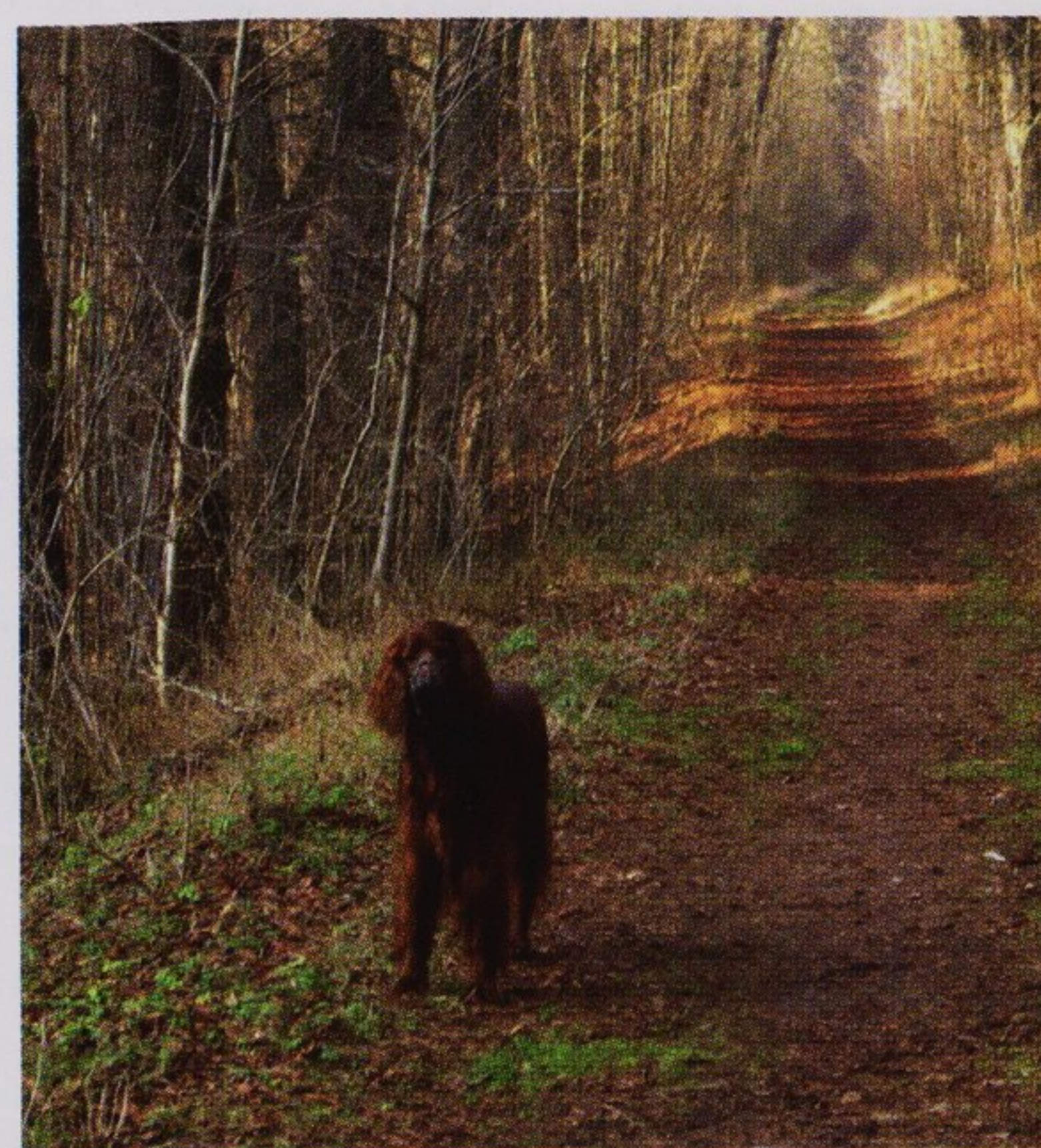
Žáci při hře s míčem



Na vycházky do obory, kolem své naučné stezky, chodí i děti mateřské školy. Užívají si jejího klidu a pohody. Stavějí si své vysněné stavby z úlomků větví. Stín alejí svědčí i dětem v kočárcích.



Tato část obory je bohatá na vzácné stromy, o kterých již bylo psáno. Kousek vpravo, za vyvráceným památným stromem Ševětínského, roste borovice Jeffreova, vlevo za vyvráceným stromem smrk omorika. Vzrůstem přesně podle popisu – tenký, vysoký. Opodál třetí a již jediný rostoucí smrk Ševětínského. Pro hustotu drobnějšího a běžného porostu nebylo možno dostat je společně do záběru. Hluběji v lese jsou i další pozoruhodné stromy, většinou označené ZDŠ.



Zámecká obora je vyhledávána k procházkám také vlastníky psů. Náhodní návštěvníci, či turisté se tu mohou potkat s ušlechtilými plemeny, loveckými i domácími mazlíčky. Jak pánečci tak psi se tu cítí velice svobodně. Cesty rámované alejemi lip a jírovců skýtají hezký pohled a pohodu v každém ročním období.

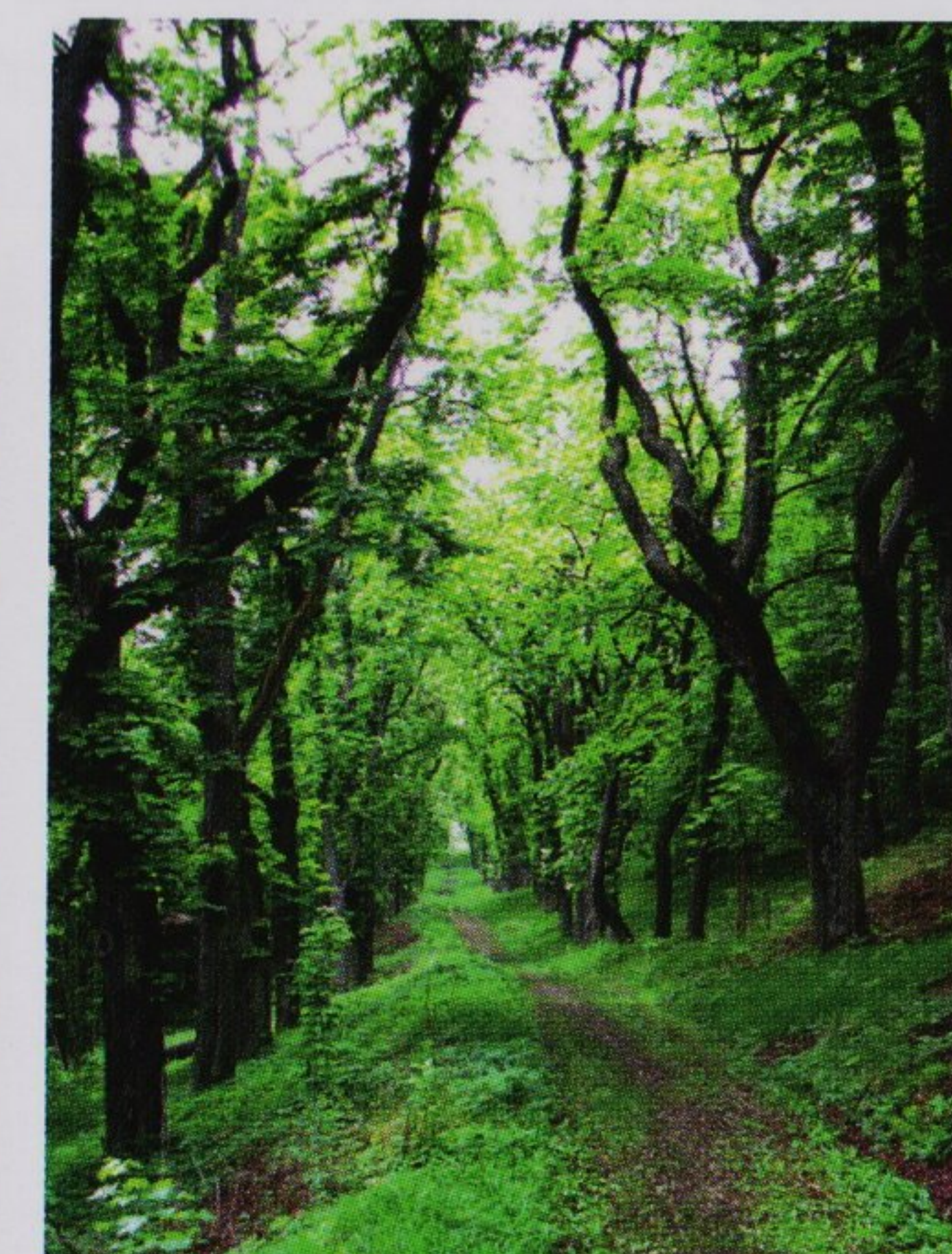
Zajímavosti



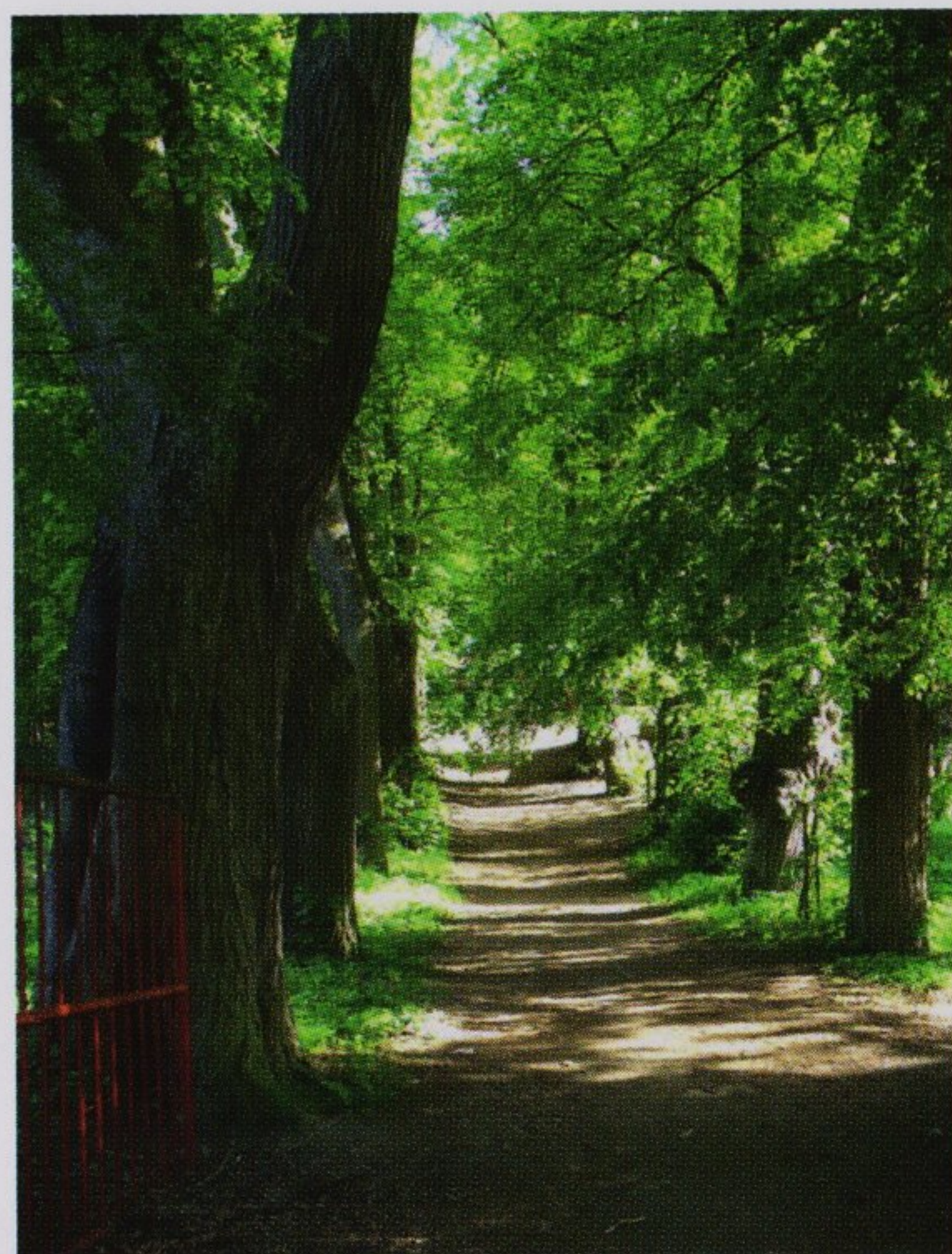
Vyvrácený první památný strom Ševětínského – detail pařezu.



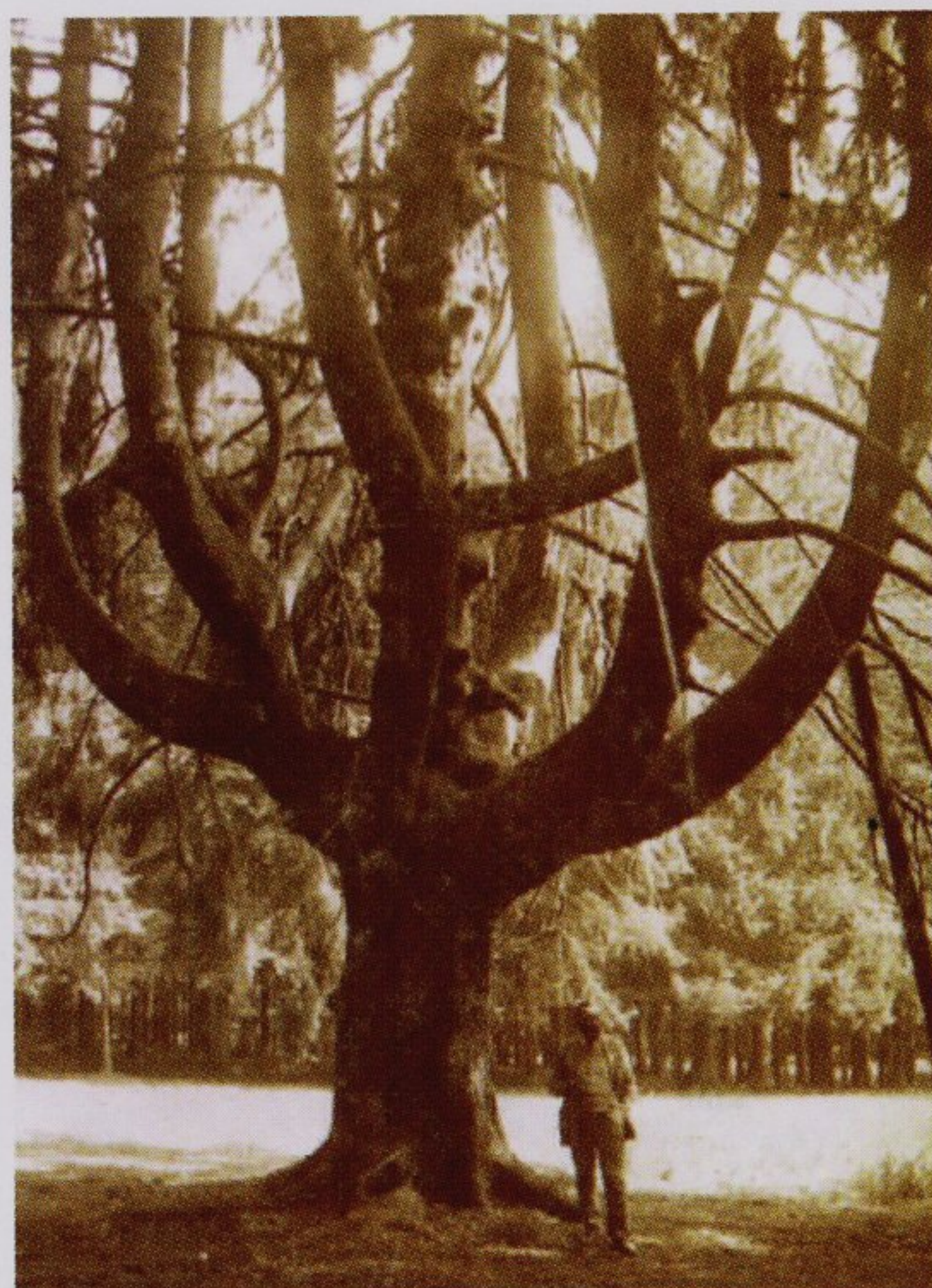
Největší lípa v oboře měří na obvodu 544 cm



Jírovcová alej, největší jírovec měří na obvodu 390 cm .



Lípová alej vzhůru ke škole.



*Ozdobou obory před II. válkou
byly vícevrškové stromy.*



*Původní letohrádek s okny pro
děla –moždíře, z nichž se střílelo
o významných dnech na zámku.*



Nynější stavba na jeho místě.

LESNICTVÍ V MINULOSTI

Od středověku byly lesy jako královský regál v majetku panovníka, který jimi obdarovával šlechtu a církevní instituce. S růstem obyvatelstva stoupala potřeba dřeva a lesy začaly být bezohledně drancovány. Nedílnou součástí lesa byla zvěř tam volně žijící. V zájmu státu bylo stav lesů i zvěře regulovat. Proto od 18. století vydávali panovníci lesní a lovecké řády a nařízení. Největšími a nejvýznamnějšími vlastníky lesů až do poloviny 20. století byla u nás šlechta. Také soukromí vlastníci lesů vydávali instrukce pro lesní personál svých panství. S rozvojem průmyslové revoluce potřeba a těžba rychle rostla. Lesní hospodářství se proto od 19. století začalo zaměřovat na obchod se dřevem. Vlastníci lesů se museli zabývat nejen těžbou, ale i obnovou lesních porostů. Pro dokonalý přehled musely být ručně zhotovovány mapy a plány lesních revírů. K provádění vyměřovacích prací sloužily různé měřicí přístroje a pomůcky. K jejich ovládnutí a správnému hospodaření v lese bylo třeba odborného lesnického školství. K jeho založení došlo teprve v 19. století. Pro zvýšení respektu ochránců lesa se prosazovalo nošení uniforem. Vlastníci lesů se sdružovali v lesnických organizacích a spolcích, zájemci o myslivost zakládali myslivecké spolky. Lesníci museli ochraňovat les od škůdců přírodních-hmyz, zvěř, počasí, požáry a myslivci zvěř od pytláků. Staré lesní mapy a plány podávají dodnes významné informace o lesních porostech v minulosti a jsou dokladem kartografického umění našich předků.



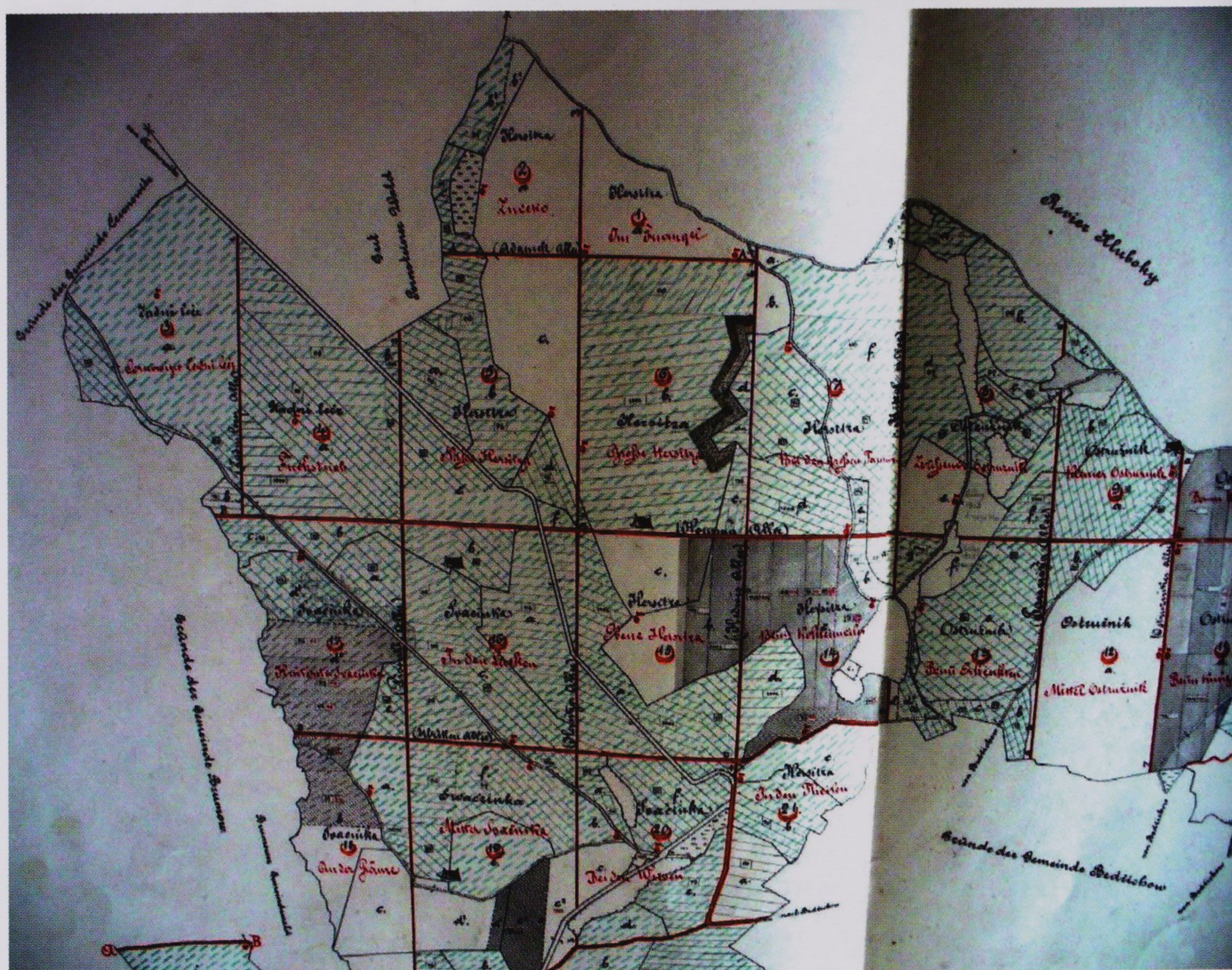
Původní katastrální mapa z roku 1826 – střed Lysic s oborou, zajímavá je vodní nádrž na dolním náměstí. Jsou zde také patrné původní aleje. Zato chybí jasné vyznačení cest na Drnovice, na Lhotku a ke Štěchovu. Ty se stavěly až kolem roku 1836.



Nahoře revír Lysice – Rychvald - vpravo dole zřícenina, nahoře vlevo doly na stříbro



Revír Lysice r 1802



Revír Bedřichov r. 1802



Střed obce na indikační skici z r. 1826 – okolo rybníčku na dolním náměstí vysázeny stromy.

Za spolupráci děkuji Mgr. Evě Požárové a Jaroslavi Svobodovi.

František Zřídka veselý
LYSICKÁ ZÁMECKÁ OBORA
 Pro Lesy České republiky a městys Lysice
 vytiskla tiskárna Litera Brno
 2013